

Františkánský klášter v Hostinném a Wolfgang Dientzenhofer



◀ Pohled na klášter z jihovýchodní strany – vlevo část kostela

Rozlehlý areál františkánského kláštera v Hostinném je situován mimo vlastní historické jádro města (které bylo v roce 1990 prohlášeno Městskou památkovou zónou) při jeho severovýchodním okraji. Jedná se o nepravidelný pozemek obehnaný zdí na rubu členěnou arkádami. Při západním nároží pozemku je umístěn dvoulodní kostel, k němuž v cca 11metrovém úseku přiléhá patrová budova konventu. Severozápadně od kostela se rozkládá hřbitov.

Stavební dějiny hostinského kláštera

Snaha o založení kláštera v Hostinném sahá do roku 1649, kdy se nejvyšší polní vachtmistr Vilém Lamboy, majitel hostinského panství, rozhodl, že usadí v Hostinném jezuitu. Jezuité měli dalekosáhlé plány a chtěli zde dokonce vybudovat kolej a konvikt. Finanční zabezpečení akce však bylo malé a jezuité nakonec Hostinné opustili. Zájem o osazení v Hostinném mezitím projevovali kapucíni a bosí karmelitáni, ale Jan Lambert se v roce 1666 rozhodl pro františkány.

Roku 1674 přenechalo město františkánům hřbitovní kostel Nejsvětější Trojice na hřbitově a povolilo jim zakoupit si místo pro stavbu kláštera, pro nádvoří i zahradu. V letech 1676–1677 byla podepsána smlouva s Martinem Reinerem (Rainierem), stavitelem a měšťanem Nového Města Pražského, na výstavbu kláštera – plánová dokumentace se zachovala. Vlastní stavba byla zahájena roku 1677 a o rok později byly v klášteře prováděny již i tesařské práce. Z té doby pochází také zmínka o povinnosti bratří františkánů obstarat veškeré dřevo na krovy včetně šindele – z toho vyplývá, že klášter i kostel byly zpočátku kryty šindelem. V letech 1679–1680 stavba nepokračovala, navíc 22. dubna 1680 zemřel stavitel Martin Reiner. Pozoruhodné je, že ve stavbě nechtěl pokračovat Reinerův syn, a tak byla dána příležitost bývalému Reinerovu polírovi, novému zednickému mistru Wolfgangu Dientzenhoferovi.

Znovu se začalo stavět až v roce 1683. V roce 1686 byla z velké části dokončena klauzura konventu včetně knihovny. Roku 1687 byl konvent dokončen, ale stavbu pronásledují problémy. V roce 1692 bylo provedeno zpevnění základů a trhlin vzniklých nedostatečně založenými základy, roku 1712 byla stržena zeď v dolních záchodech hrozící zřícením a místo ní byla postavena nová. V roce 1736 byl opět opravován dolní záchod, kde se dokonce část zdi zřítla, protože byl uprostřed postaven podzemní podstavec z velkých kamenů a příčná zeď byla opatřena solidními základy. V roce 1739 byl celý kostel vybiten, v klášteře pak by-

lo použito tehdejší statické zajištění – stahující železné kleště (zeď v záchodech opět hrozila zřícením). 13. srpna 1744 byla zahájena stavba nové části kostela, totiž druhé lodi (starý hřbitovní kostel nebyl celý zbořen). Stavba trvala až do roku 1748.

V roce 1784 byla opravena střecha kostela a jeho průčelí, klenba a zdi byly staženy železnými kleštěmi. Roku 1785 byl, v rámci reformy Josefa II., františkánský klášter v Hostinném zrušen, o čtyři roky později, v roce 1789, bylo řádu povoleno, aby existoval dále. Klášter již v té době opět potřeboval opravy, ale o stavebních pracích víme až z počátku 19. století, kdy se opravovaly především střechy. V letech 1826–1827 byly provedeny statické a udržovací práce, které spočívaly ve znovupostavení kanálu podél kostela, v podepření zahradní zdi šesti pilíři, opravě střech, stažení štítových zdí železnými kleštěmi, takřka nově byla postavena věž, které hrozilo zřícení. V letech 1830–1833 byly další krovy kostela a kláštera staženy železnými kleštěmi. O opravách kostela se jednalo také v letech 1911 a 1912, kostel a klášter byl opraven v letech 1922–1924. V prosinci 1947 bylo konstatováno, že je nutno opravit střechu kostela i kláštera, že na východním křídle kláštera je silná trhlinka, kterou zapříčinil písečný podklad zdiva. Rovněž v červenci 1949 upozorňoval Státní památkový úřad, že klášter i kostel jsou ohroženy trhlinami a dalšími poruchami, zejména je naléhavá oprava břidlicových střech. Roku 1950 byl klášter definitivně zrušen.

Účast Wolfganga Dientzenhofera na stavbě hostinského kláštera

V roce 1680 umírá první stavitel hostinského kláštera Martin Reiner a na jeho místo nastupuje zde působící bývalý polír Wolfgang Dientzenhofer (naroz. 1649), s nímž je v Praze u Panny Marie Sněžné sepsána 11. 3. 1681 smlouva, „že úplně dostaví a zařídí“ klášter při dodržení Reinerových plánů.

Zjištění působnosti Wolfganga Dientzenhofera při stavbě v Hostinném je vysoce zajímavým objevem. Tento starší bratr v poslední do-



Interiér jedné z dochovaných místností naznačuje původní barevnost stěn. Průzkum dokládá až 26 vrstev barokních nátěrů...

bě pozorně sledovaného Ignáce Dientzenhofera byl dosud známý pouze svojí žádostí o zaslání rodného listu z roku 1679 s tím, že se chce usadit v Hostinném.

Z tohoto pohledu je tedy zřejmé, že pobyt v Hostinném souvisel s jeho činností při stavbě kláštera, kde jako polír (do roku 1679) prováděl pod dohledem Martina Reibera jeho návrh. Po Reinerově smrti je pak zřejmé, že se ujímá vedení stavby, opět však s podmínkou dodržení plánů. Objevená formulace navíc naznačuje, že Wolfgang se stal mistrem těsně před rokem 1681, lze tedy usuzovat o jeho vyučení právě u Martina Reibera.

Wolfgang Dientzenhofer v roce 1683 dokončil zbývající klenby a provádí odvod vody. Stavba je téměř hotová, v roce 1684 jsou sem mniši slavnostně uvedeni.

Není jasné, zda se Wolfgang Dientzenhofer účastnil ještě v roce 1685 stavby malé kaple Panny Marie Bolestné, která je již jasným dokladem rezignace na Reinerův kostel s bočními kaplemi.

S Wolfgangem Dientzenhoferem je však spojena ještě jedna pozoruhodná skutečnost. V tzv. Dientzenhoferovském skicáři, zachycujícím více jeho prací, byl nalezen plán přízemí kláštera v Hostinném. Konvent zde zcela odpovídá realizované podobě, kdežto kostel je v podstatě ještě Reinerův s nerealizovanými bočními kaplemi.

Dokládá tento plán Dientzenhoferův odchod před rokem 1685? Je však také možné, že si autor kresby zaznamenal pro něj zajímavější, byť neprovedené řešení. V 90. letech 17. století je Wolfgang Dientzenhofer již v Německu – v Amberku, kde žije do své smrti roku 1706.

Wolfgang Dientzenhofer a město Hostinné
Kulturní a umělecko-historický význam Wolfganga Dientzenhofera pro město Hostinné

je značný. Tento architekt (jeden z nejvýznamnějších architektů evropského baroka) se u původního tvůrce hostinského kláštera vyučil a po jeho smrti stavbu převzal a úspěšně dokončil. Z uměleckého hlediska stavba sice nepředstavuje žádnou progresivní barokní architekturu, naopak stavba je svým architektonickým výrazem až primitivní. Je to však pochopitelné, neboť se jednalo o konvent chudých františkánů, který se od počátku výstavby potýkal s nedostatkem finančních prostředků. Význam této stavby je zapotřebí hledat jinde. Jedná se o unikátně dochovaný architektonický soubor – příklad raného barokního konventu, který se dochoval, ve své téměř původní podobě, až do současnosti, a to včetně fragmentů původních barokních zařizovacích předmětů. To je prokázáno nejen Ing. Petrem Mackem provedeným stavebně-historickým průzkumem, ale především zkoumáním tzv. Dientzenhoferovského skicáře. Není vyloučeno, že františkánský klášter je první samostatně realizovanou stavbou Wolfganga Dientzenhofera. A to je jeden z několika důvodů, proč by měl být hostinský klášter zachován a kvalitně rekonstruován.

Na základě poznání výše uvedených skutečností by bylo vhodné informace o významu stavby, jejím tvůrci a současném stavu rozšířit dál. Mám na mysli nejen publikování v českém a zahraničním odborném tisku, ale také zařazení do turistických průvodců regionálních i celostátních s patričnou osvětou v zahraničí, především v sousedním Německu, kde Wolfgang Dientzenhofer vytvořil své nejhodnotnější stavby.

Popis objektu:

Jedná se o jednoduchou, čtyřkřídlou patrovou barokní stavbu konventu. Objekt byl částečně podsklepen. V přízemí se nacházely vstupní prostory s vrátnicí, sakristie kostela s chórem, kvelb na mouku, prádelna a pekárna, spíž, kuchyň, refektář, světnice a záchody. Z chodby přízemí, členěné v baroku nezasklenými arkádami, se vstupovalo do rajského dvora, ve kterém se nacházela vodní nádrž. V patře byla umístěna klášterní knihovna, provinciálův pokoj, cely mnichů, záchody a vstup na půdu. V každé cele se nachází nika, ve které byla umístěna socha světce.

V jednotlivých místnostech konventu byla instalována kamna, do kterých se přikládalo



Pohled do rajského dvora kláštera není dnes nijak povzbudivý. Podarí se sehnat na záchranu této raně barokní památky finanční prostředky?

z chodby. Žádná kamna se do současnosti již nedochovala, příkládací otvory s kamennými pískovcovými ostěňmi v chodbách ano.

Stropy jsou jak v přízemí, tak v patře zaklenuty klenbami. Podlahy byly v přízemí provedeny z kamenné pískovcové dlažby, v patře byly dřevěné, fošnové. Při vstupu na půdu se dochovala keramická dlažba. Chodby v přízemí i patře byly pokryty pískovcovou dlažbou.

Původní barokní okna byla jednoduchá, špaletová a nikde se na objektu již nedochovala. V 19. století byla barokní okna vyměněna za novější klasicistní dvoukřídlá špaletová okna, jejichž fragmenty se dochovaly do dnešních dnů.

Pozoruhodné jsou dochované původní dvouvýplňové dveře, dobově příznačné pro barokní výstavbu, včetně ostění. Původně byla tato ostění s dveřmi osazena na všech vstupech v přízemí i v patře. Barokní dveře se zachovaly pouze v jednom exempláři a jsou ve velmi špatném stavu. Přesto představují kvalitní podklad pro výrobu novodobých replik, které budou znovu osazeny na původní místa.

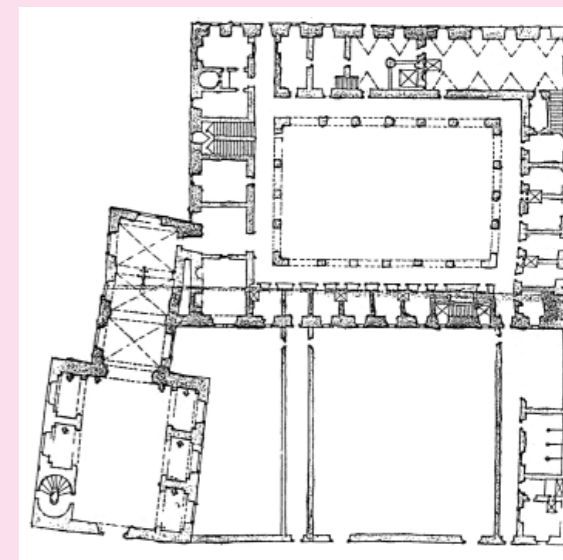
V baroku byl povrch dřeva nasycený fermeží, což byla také nejstarší povrchová úprava dveří. Dále následovalo dalších šest vrstev barevných nátěrů – od světle šedých klasicistních odstínů přes bílou, světle žlutou až po nejmladší bílý nátěr.

Fasáda kláštera byla vápenná, v minulosti často opravovaná. Na fasádě se nacházejí minimálně dvě vrstvy nátěru. I přes střední zašpínění a oxidaci vrstev nátěru je možné přibližně posoudit skutečnou původní barevnost:

– v baroku byly základní plochy kláštera provedeny v odstínu tzv. lomené bílé, plastické prvky byly ošukované a byly provedeny v odstínu teracota nebo cihlová červená;

– v klasicismu a po celé 20. století byla stavba opatřena monochromním nátěrem v odstínu světlý okr.

V rámci laboratorních průzkumů, které byly prováděny před zahájením projektových prací



Objev plánu přízemí kláštera v Hostinném v Dientzenhoferově skicáři, obsahujícím řadu náskresů dalších významných staveb, přinesl nový úhel pohledu na tuto památku. Klášter je zde zachycen v již jeho současné podobě, zatímco plán kostela odpovídá ne zcela realizovaným plánům předchozího stavitele M. Reibera

obnovy kláštera, byly zjištěny další dvě pozoruhodné skutečnosti. Původní barokní exteriérové omítky byly prováděny z vápenné malty, což je běžný stavební materiál zkoumaného období. Pozoruhodné je však složení této malty. Plnivem malty je křemenný písek se živcem a slídou, poměrně hojně je v různých frakcích zastoupena drčená cihla a zrna porézniho černého materiálu, který připomíná strusku. Ojedinele byly v maltě pozorovány až 5 mm dlouhé dřevěné třísky. Zrnitost plniva je ve frakcích od 7 mm, malta obsahuje významný podíl nejjemnějších podílů v hnědo-růžovém odstínu. Podle struktury malty se jedná o velmi porézni maltu, která obsahuje malé kousky nerozmíchaného vápna.

Dalším bodem mého zájmu bylo poznání vývoje barevnosti interiérů. Ten byl, na rozdíl od barevnosti fasád, velmi bouřlivý. Mikroskopické vyšetření preparátů vzorků prokázalo 26 vrstev barokních nátěrů. Nejstarší barokní výmalba byla vápenná, bílá. Dále následovaly odstíny v okrovém tónu, světle hnědé, šedé – doplněné černými nebo červenými sokly, ...

Budoucí využití objektu:

Dnes je konvent hostinského kláštera v havarijním stavu. V roce 2002 byla zahájena oprava krovu a střechy. Druhá etapa rekonstrukce by měla navrátit objekt do raně barokní podoby jako připomínku jediné známé realizace Wolfganga Dientzenhofera nejenom v Hostinném, ale také v Čechách. Město Hostinné má představu o využití objektu jako o turistickém a kulturním centru.

text a foto Libor Sommer

Tento článek byl zpracován dle materiálu HOSTINNÉ – Františkánský klášter, Stavebně historický průzkum – SÚRPMO Praha – Ing. Petr Macek, PhDr. Pavel Zahradník, 1990 a dle vlastních průzkumů v terénu.